

UCHWAŁA Nr
Rady Miasta w Pruszczu Gdańskim
z dnia 2026 r.

**w sprawie ustalenia zasad i warunków sytuowania obiektów małej architektury,
tablic reklamowych i urządzeń reklamowych oraz ogrodzeń, ich gabarytów,
standardów jakościowych oraz rodzajów materiałów budowlanych, z jakich
mogą być wykonane na terenie Gminy Miejskiej Pruszcz Gdański**

Na podstawie art. 18 ust. 2 pkt 15 i art. 40 ust. 1 ustawy z dnia 8 marca 1990 r. o samorządzie gminnym (tekst jednolity Dz. U. z 2024 r. poz. 1465, zm. poz. 1572, zm. poz. 1907, zm. poz. 1940), art. 19 ust. 1b z dnia 23 lipca 2003 r. o ochronie zabytków i opiece nad zabytkami (tekst jednolity Dz. U. z 2024 r. poz. 1292 zm. poz. 1907), art. 37a oraz art. 37b ust.6 ustawy z dnia 27 marca 2003 r. o planowaniu i zagospodarowaniu przestrzennym (tekst jednolity Dz. U. z 2024 r. poz. 1130, zm. poz. 1907, zm. poz. 1940), w związku z art. 66 ust. 2 ustawy z dnia 7 lipca 2023 r. o zmianie ustawy o planowaniu i zagospodarowaniu przestrzennym oraz niektórych innych ustaw (Dz. U. poz. 1688), w związku z uchwałą XXXI/358/2021 Rady Miasta Pruszcz Gdański z dnia 27 września 2021 r. w sprawie przygotowania projektu uchwały ustalającej zasady i warunki sytuowania obiektów małej architektury, tablic reklamowych i urządzeń reklamowych oraz ogrodzeń, ich gabarytów, standardów jakościowych oraz materiałów budowlanych, z jakich mogą być wykonane na terenie Gminy Miejskiej Pruszcz Gdański,

**mając na celu ochronę spójności przestrzennej Pruszcz Gdańskiego, jego
walorów architektonicznych i krajobrazowych, poprawę jakości życia
mieszkańców oraz wzmacnianie dobrego wizerunku Rada Miasta Pruszcz
Gdański uchwała, co następuje:**

Dział 1
Przepisy wprowadzające
Rozdział 1.1.
Przepisy ogólne

§1. Ustala się zasady i warunki sytuowania obiektów małej architektury, tablic reklamowych i urządzeń reklamowych oraz ogrodzeń, ich gabarytów, standardów jakościowych oraz rodzajów materiałów budowlanych, z jakich mogą być wykonane na terenie Gminy Miejskiej Pruszcz Gdański, zwane dalej Uchwałą Krajobrazową.

§2. Ustala się podział Gminy Miejskiej Pruszcz Gdański na 2 obszary, do których zastosowanie mają różne postanowienia:

1) **obszar centrum miasta** – objęty granicami:

- a) od północy: północną granicą działek ewidencyjnych nr 19/1, 20, 21 (obr. 7), następnie południową granicą pasa drogowego ul. Gdańskiej,
- b) od wschodu: południowo-zachodnią i zachodnią granicą działki ewidencyjnej nr 70 (obr. 7) oraz południową granicą tej działki, następnie wschodnią granicą działek ewidencyjnych nr 88, 52/2, 53/3 i 54 (obr. 12), dalej południową granicą działki ewidencyjnej nr 54 (obr. 12), wschodnią granicą działki nr 32/3, działki nr 35/15 (obr. 12), następnie wschodnią granicą działki nr 55/20 (obr. 12) do działki nr 55/47 (obr. 12), następnie północną i wschodnią granicą działki 55/47 oraz wschodnią i południową granicą działki 55/18 (obr. 12), dalej wschodnią granicą działki nr 41/2 (obr. 12), następnie najkrótszą możliwą linią przecinającą ulicę Mickiewicza do północno-wschodniego narożnika działki ewidencyjnej nr 189/19 (obr. 12), dalej wschodnią granicą działek nr 189/19, 88/3, 105, 352 (obr. 12),
- c) od południa: południową granicą pasa drogowego ul. Grota-Roweckiego i oraz południową i zachodnią granicą działki ewidencyjnej nr 108/1 (obr. 12), następnie najkrótszą możliwą linią przecinającą ul. Grunwaldzką biegnącą prostopadle do granicy działki ewidencyjnej nr 78/2 (obr. 12), dalej wschodnią granicą tej działki, następnie południową granicą działki nr 76 (obr. 12), następnie południową granicą działek nr 83, 84/2 (obr. 13) oraz południową i zachodnią granicą działki nr 85/3 (obr. 13), następnie południową granicą pasa drogowego ul. Spacerowej (działka nr 70/1, obr. 13),

- d) od zachodu: południową i zachodnią granicą pasa drogowego ul. Niepodległości do ul. Obrońców Wybrzeża, następnie południową, wschodnią i zachodnią granicą działki nr 23/5 (obr. 13) i dalej zachodnią granicą pasa drogowego ul. Niepodległości do ul. Obrońców Pokoju, następnie południową i zachodnią granicą działki nr 3/24 (obr. 13), zachodnią granicą działki nr 3/23, 3/21, 3/44 i 3/45 (obr. 13), północną granicą działki nr 3/45 i 2/1 (obr. 6), zachodnią granicą działki nr 22/10 (obr. 7), dalej południową i wschodnią granicą pasa drogowego ul. Raciborskiego i zachodnią granicą działki nr 19/1 (obr. 7);
- 2) **pozostały obszar miejski** – który mieści się między granicami obszaru wymienionego w punkcie 1 niniejszego paragrafu a granicami administracyjnymi Gminy Miejskiej Pruszcz Gdański.

§3. Integralnymi elementami Uchwały Krajobrazowej są:

- 1) załącznik nr 1 do uchwały – graficzne zilustrowanie przebiegu granic obszarów określonych w § 2;
- 2) załącznik nr 2 do uchwały – rozstrzygnięcie o sposobie rozpatrzenia nieuwzględnionych przez Burmistrza Pruszcza Gdańskiego uwag wniesionych do wyłożonego do publicznego wglądu projektu Uchwały Krajobrazowej.

§4. Uchwała Krajobrazowa nie narusza przepisów odrębnych, w szczególności z zakresu:

- 1) ochrony i opieki nad zabytkami;
- 2) prawa budowlanego;
- 3) prawa o ruchu drogowym;
- 4) ochrony środowiska.

Rozdział 1.2.

Definicje, metodyka ustalania gabarytów i liczby szyldów

§5. Ilekcóż w Uchwale Krajobrazowej jest mowa o:

- 1) **elementach krajobrazu kulturowego** – należy przez to rozumieć zabytki, ujęte w Gminnej Ewidencji Zabytków (w tym wpisane do Rejestru Zabytków) wraz z otoczeniem zabytków, co rozumie się przez:

- a) nieruchomości, na których znajdują się zabytki,
 - b) przedpole ekspozycji historycznego układu hydrologicznego rzeki Raduni z fragmentem Kanału Raduni, objętego wpisem do rejestru zabytków A-986 z dnia 18.05.1981 r., które obejmuje:
 - oś widokową od północy (ul. Wojska Polskiego) – działki geodezyjne nr 83, 84/2, 85/3, 87/2, 88, 90/10, 90/173, 90/172, 97/16, obręb 13,
 - oś widokową od południa (ul. Zastawnej) – działki geodezyjne nr 49/2, 49/1, 48, 47/5, 47/4, 46, 47/2, 2/17, obręb 14,
 - c) strefy ochrony ekspozycji ustalone w miejscowych planach zagospodarowania terenu lub podlegające innym formom ochrony:
 - strefa ochrony ekspozycji zespołu ruralistycznego przedmieścia św. Wojciecha w Gdańsku,
 - przedpole i otwarcie widokowe na zabytkowy Zespół Cukrowni,
 - ekspozycja na teren przykościelny i kościół pw. Podwyższenia Krzyża św. wzdłuż ul. Grunwaldzkiej i Wojska Polskiego,
 - d) elementy chronione ustaleniami miejscowych planów zagospodarowania przestrzennego
- 2) **elewacji budynku** – należy przez to rozumieć płaszczyznę przegrody zewnętrznej budynku (ściany) wraz z otworami okiennymi, witrynami, detalami architektonicznymi i attyką, której:
- a) krawędziami bocznymi są krawędzie narożników,
 - b) krawędzią górną są najwyżej położone elementy wykończeniowe ściany, attyki lub linia styku ściany z okapem połaci dachowej, a w przypadku wolnostojących budynków parterowych górna krawędź bryły budynku – dachu lub zadaszenia,
 - c) wysokością jest odległość mierzona w pionie między najniższym położonym punktem dolnej i najwyżej położonym punktem górnej krawędzi elewacji;
- 3) **fladze reklamowej** – należy przez to rozumieć tablicę reklamową, której:
- a) powierzchnia ekspozycyjna:
 - nie zachowuje sztywności,
 - jest sytuowana na maszcie,
 - ma układ pionowy w proporcji szerokości do wysokości od 1:2 do 1:10,
 - b) konstrukcja:
 - jej wysokość nie przekracza 12 m,

- nie obejmuje całego obwodu powierzchni ekspozycyjnej;

- 4) **formie ażurowej** – należy przez to rozumieć tablicę reklamową lub urządzenie reklamowe, których powierzchnię ekspozycyjną tworzą płaskie lub przestrzenne litery bądź grafiki – w tym szczególnie napisy, znaki, logo, symbole mieszczące się we własnym obrysie i nieposiadające tła;
- 5) **formie wielostronnej** – należy przez to rozumieć tablicę reklamową lub urządzenie reklamowe posiadające dwie lub więcej, skierowane w różnych kierunkach, powierzchnie ekspozycyjne, sytuowane na tej samej wysokości i posiadające te same gabaryty;
- 6) **formie wolnostojącej** – należy przez to rozumieć sytuowanie tablic reklamowych lub urządzeń reklamowych w sposób niezwiązany z budynkiem, budowlą, urządzeniem technicznym ani ogrodzeniem lub takie sytuowanie, w którym posiadają one niezależną własną konstrukcję nośną, trwale lub nietrwale związaną z gruntem;
- 7) **gablocie ekspozycyjnej** – należy przez to rozumieć przeszkloną szafkę, wewnątrz której można umieścić tablice reklamowe lub urządzenia reklamowe; szafka ta może posiadać powierzchnię ekspozycyjną w postaci wyświetlacza;
- 8) **istotnych detalach architektonicznych** – należy przez to rozumieć:
 - a) dla budynków będących elementami krajobrazu kulturowego: wyodrębniony element budynku, konstrukcji, wystrój architektoniczny elewacji, który pełni funkcję użytkową konstrukcyjną dekoracyjną jak ozdobne obramowania okien, drzwi i innych otworów w budynku, architektoniczne podkreślenie elementów konstrukcyjnych, gzymsy, pilastry, lizeny, blendy, kartusze, elementy zdobnicze elewacji: artystyczne formy zdobnicze, balustrady, bariery, balkony, historyczne wysięgniki na szyldy lub instalacje elektryczne (XIX wiek); istotnym detalem architektonicznym są także uskoki i krawędzie elewacji, miejsca zmiany materiału wykończeniowego, konstrukcyjnego, dekoracyjnego, boniowanie, glazurowane cegły, tynki w typie "baranka"
 - b) dla wszystkich budynków: uskoki i krawędzie elewacji, miejsca zmiany materiału wykończeniowego, boniowanie oraz krawędzie gzymsów, pilastrów, lizen i blend;
- 9) **nośniku reklamy** – należy przez to rozumieć tablicę reklamową niebędącą szyldem lub urządzenie reklamowe niebędące szyldem;
- 10) **ogrodzeniu proekologicznym** – należy przez to rozumieć nieposiadające ostrych zakończeń ogrodzenie, przez które możliwa jest migracja dziko żyjących małych zwierząt, w możliwych wariantach:

- a) ogrodzenie ażurowe o stopniu ażurowości minimum 50%, nieposiadające podmurówki,
- b) ogrodzenie ażurowe o stopniu ażurowości minimum 50%, z fundamentami punktowymi lub z podmurówką niewystającą ponad powierzchnię terenu,
- c) ogrodzenie ażurowe o stopniu ażurowości minimum 50% z prześwitem o wysokości min. 15 cm między wypełnieniem przęsła a podmurówką;

11) **osiach kompozycyjnych elewacji** – należy przez to rozumieć wyobrażalne linie proste:

- a) biegnące na przedłużeniu krawędzi otworów okiennych i drzwiowych elewacji,
- b) stanowiące osie symetrii otworów okiennych i drzwiowych,
- c) biegnące na przedłużeniu uskoków elewacji lub zmiany materiału wykończeniowego,
- d) stanowiące krawędzie lub osie symetrii ścian,
- e) stanowiące krawędzie lub osie symetrii istotnych detali architektonicznych;

12) **powierzchni ekspozycyjnej** – należy przez to rozumieć część tablicy reklamowej lub urządzenia reklamowego, niestanowiącą elementów konstrukcyjnych i zamocowań, przeznaczoną do ekspozycji reklamy;

13) **poziomie parteru elewacji** – należy przez to rozumieć dolny fragment elewacji, ograniczony od góry krawędzią elementu architektonicznego, oddzielającego pierwszą kondygnację nadziemną od kondygnacji wyższych, występującego w postaci gzymsu (górną krawędź elementu), podziału w wykończeniu elewacji lub uskoku (dolną krawędź elementu), a w przypadku, gdy taki element nie występuje – do poziomu dolnej krawędzi otworów okiennych drugiej kondygnacji nadziemnej – lub gdy wyżej wymienione elementy nie występują – do górnej krawędzi elewacji;

14) **pylonie** – należy przez to rozumieć wertykalną konstrukcję zbiorczą dla tablic reklamowych lub urządzeń reklamowych w ramach sytuowania zbiorczego, będącą prostopadłościanem lub zbliżoną formą przestrzenną, która wypełnia 70% przestrzeni prostopadłościanu opisanego na skrajnych elementach danej konstrukcji, trwale związana z gruntem;

15) **reklamie budowlanej** – należy przez to rozumieć nośniki reklamy związane z prowadzonymi robotami budowlanymi lub remontowymi, sytuowane na rusztowaniu budowlanym lub ogrodzeniu;

16) **reklamie ofert nieruchomości** – należy przez to rozumieć sztywną tablicę, dotyczącą sprzedaży danej nieruchomości lub lokalu, sytuowaną na danej

nieruchomości lub na budynku, do którego przynależy lokal użytkowy lub mieszkalny;

- 17) **reklamie okolicznościowej** – należy przez to rozumieć nośnik reklamy, umieszczony tymczasowo na okres maksymalnie 30 dni w związku z posiadającym datę rozpoczęcia i zakończenia wydarzeniem dostępnym publicznie, w tym nie dłużej niż 5 dni roboczych po zakończeniu wydarzenia, lub w przypadku reklamy wyborczej zgodnie z kodeksem wyborczym;
- 18) **reklamie wyborczej** – należy przez to rozumieć reklamę okolicznościową, obejmującą materiał wyborczy, referendalny, reklamę kandydatów lub komitetów, które reprezentują, sytuowane na potrzeby kampanii referendalnych i wyborczych do wyborów prezydenckich, parlamentarnych, samorządowych i do Parlamentu Europejskiego;
- 19) **słupie ogłoszeniowo-reklamowym** – należy przez to rozumieć urządzenie reklamowe w formie wolnostojącej o powierzchni ekspozycyjnej w formie walca;
- 20) **standardzie posadowienia** – w odniesieniu do formy wolnostojącej – należy przez to rozumieć obowiązek trwałego związania z gruntem, poprzez:
 - a) umieszczenie fundamentu w całości poniżej poziomu terenu lub
 - b) zachowanie wspólnego poziomu górnej krawędzi płyty fundamentowej z płaszczyzną gruntu lub nawierzchni, na której tablica reklamowa lub urządzenie reklamowe jest sytuowane;
- 21) **standardzie wyświetlania** – należy przez to rozumieć sposób wyświetlania reklam umożliwiający bieżącą zmianę informacji wizualnej, przez co rozumie się:
 - a) brak stosowania efektów błyskowych i migotania oraz dynamicznych przerw pomiędzy kolejno wyświetlanymi reklamami,
 - b) w zakresie jasności stosowanie alternatywnie:
 - stałej jasności wyświetlacza świecącego całą dobę – maksymalnie 400 cd/m²,
 - zmiennej jasności wyświetlacza, która nie może przekraczać:
 - w dzień – 7 000 cd/m² dla reklam wyposażonych w automatyczny system regulacji jasności,
 - w dzień – 4 000 cd/m² dla reklam niewyposażonych w automatyczny system regulacji jasności,
 - w nocy – 400 cd/m² lub wyłączenie wyświetlacza;
- 22) **stopniu ażurowości** – należy przez to rozumieć powierzchnię prześwitów w stosunku do powierzchni ogrodzenia w widoku od strony drogi publicznej;

- 23) **systemie szyldów wolnostojących** – należy przez to rozumieć niezbędny dla realizacji określonej usługi zespół szyldów jednej działalności na nieruchomości, posiadających spójną stylistykę i oznaczenia tworzące logiczną całość, sytuowanych w ramach wyraźnego ciągu komunikacyjnego (drogi wewnętrznej);
- 24) **sytuowaniu zbiorczym** – należy przez to rozumieć sposób sytuowania szyldów w formie wolnostojącej polegający na umieszczaniu różnych tablic reklamowych lub urządzeń reklamowych, sytuowanych na jednej nieruchomości na wspólnych konstrukcjach zbiorczych:
- a) w przypadku kilku szyldów jednej działalności, gdy na nieruchomości prowadzona jest jedna działalność posiadająca szyldy wolnostojące,
 - b) w przypadku różnych szyldów różnych działalności – dotyczy wszystkich szyldów wolnostojących tych działalności;
- 25) **urządzeniu automatycznym** – należy przez to rozumieć obiekt znajdujący się poza budynkami i tymczasowymi obiektami budowlanymi, umożliwiający zdalne dostarczanie usług oraz pełną lub częściową samoobsługę klienta, w szczególności: bankomaty, automaty z żywnością, automaty paczkowe, lodówki z żywnością, stacje ładowania pojazdów elektrycznych i hybrydowych oraz tankowania wodorem, panele i stacje dostarczające usługi transportowe;
- 26) **witrynie** – należy przez to rozumieć znajdujące się na poziomie parteru elewacji przestrzenie otworów okiennych lub drzwiowych ograniczone grubością ściany i krawędziami tego otworu, wraz z całą stolarką okienną i drzwiową w szklanych lub częściowo przeszklonych elewacjach, przynależnych do lokalu użytkowego.
- 27) **wysokim standardzie jakościowym** – należy przez to rozumieć:
- a) zachowanie ciągłości pokrycia, grubości i koloru powłoki malarskiej elementów konstrukcyjnych,
 - b) brak ubytków w materiale konstrukcji i materiale wykończeniowym konstrukcji,
 - c) brak występowania rdzy na elementach metalowych,
 - d) w zakresie nośników reklamy obowiązuje powyższe oraz: zapewnienie odpowiedniego naciągu reklam wykonanych na materiałach miękkich, przez co rozumie się zachowanie jednej płaszczyzny powierzchni ekspozycyjnej tablic reklamowych, bez wybrzuszeń, dziur i zagięć,
 - e) w zakresie ogrodzeń obowiązuje lit. a-c oraz: brak ubytków w tynku tynkowanych elementów murowanych;

28) **zasadzie wspólnych osi kompozycyjnych** – należy przez to rozumieć sposób sytuowania szyldów różnych działalności na danej elewacji budynku, w którym łączą się następujące rozwiązania kompozycyjne:

- a) w przypadku osi poziomych, szyldy te zachowują wspólną wysokość oraz są sytuowane na jednej wysokości, a w przypadku spadku terenu na tym samym poziomie w odniesieniu do jednej z osi kompozycyjnych elewacji,
- b) w przypadku osi pionowych, szyldy te zachowują wspólną szerokość oraz są sytuowane w wyrównaniu do jednej osi pionowej, wynikającej z układu osi kompozycyjnych elewacji,
- c) w przypadku zastosowania wielu osi, szyldy te zachowują tę samą wysokość i szerokość, tworząc układ szachownicowy o minimum trzech wierszach lub minimum trzech kolumnach.

§6. Ilekcioć w Uchwale Krajobrazowej użyto pojęć zdefiniowanych w przepisach odrębnych, należy przez to rozumieć ich brzmienie, ustalone tymi przepisami, w szczególności:

- 1) przepisami z zakresu planowania i zagospodarowania przestrzennego: *reklama, szyld, tablica reklamowa, urządzenie reklamowe;*
- 2) przepisami prawa budowlanego: *budynek, budowla, obiekt budowlany i tymczasowy obiekt budowlany, obiekt małej architektury.*

§7. 1. W odniesieniu do podawanych w Uchwale Krajobrazowej gabarytów, odległości i powierzchni wprowadza się następujące zasady:

- 1) dopuszcza się tolerancję wykonawczą lub błąd pomiaru +/- 5%;
- 2) wskazane w Uchwale Krajobrazowej odległości między tablicami reklamowymi lub urządzeniami reklamowymi a innymi tablicami reklamowymi i urządzeniami reklamowymi lub budynkami liczone są jako najkrótsze odcinki, łączące ich skrajne elementy;
- 3) gabaryty takie jak: szerokość, wysokość i grubość, podaje się w odniesieniu do największej powierzchni ekspozycyjnej tablicy reklamowej lub urządzenia reklamowego, gdzie:
 - a) szerokość jest gabarytem poziomym,
 - b) wysokość jest gabarytem pionowym,
 - c) grubość jest gabarytem prostopadłym względem największej powierzchni ekspozycyjnej,
 - d) wysokość całkowitą podaje się w odniesieniu do poziomu terenu, nawierzchni lub powierzchni gruntu, na których sytuowana jest tablica

reklamowa, urządzenie reklamowe, ogrodzenie lub obiekt małej architektury, na których są umieszczone bezpośrednio;

- 4) gabaryty, o których mowa w pkt 3 dotyczą elementów tablicy reklamowej lub urządzenia reklamowego, znajdujących się powyżej gruntu lub nawierzchni, na której się znajdują oraz poza licem muru, do którego są przytwierdzone;
- 5) powierzchnia ekspozycyjna, w wymienionych poniżej niestandardowych przypadkach, liczona jest w następujący sposób:
 - a) jako powierzchnia prostokąta opisanego na skrajnych elementach danej tablicy reklamowej lub urządzenia reklamowego:
 - dla tablic reklamowych lub urządzeń reklamowych w formie ażurowej, w tym dla układu rewersowego lub wklęsłego, gdzie bierze się pod uwagę gabaryty zewnętrzne pozostawionego elementu,
 - dla tablic reklamowych, których kształt jest inny niż prostokąt lub koło,
 - dla szyldów sytuowanych w jednym oknie lub drzwiach witryny,
 - b) jako powierzchnia boczna walca, opisanego na skrajnych elementach urządzenia reklamowego, którego podstawa oparta jest na gruncie;
- 6) podane w uchwale gabaryty, w przypadku zastosowania formy wielościennej, dotyczą odrębnie każdej z powierzchni ekspozycyjnych.

2. Lokalizację tablicy reklamowej lub urządzenia reklamowego określa się w odniesieniu do sytuowania w granicach danej nieruchomości, zaś odległości innych elementów zagospodarowania przestrzennego od danej tablicy reklamowej lub urządzenia reklamowego liczy się zgodnie z ust. 1 pkt 2.

§8. Powierzchnie ekspozycyjne traktuje się jako jeden szyld w przypadku:

- 1) zastosowania formy ażurowej szyldu – wszystkie elementy takiego szyldu;
- 2) umiejscowienia szyldu w przestrzeni jednego otworu okiennego lub drzwiowego witryny bądź na jednej elewacji przeszklonej;
- 3) szyldu w formie wolnostojącej, będącego równocześnie formą wielościennej;
- 4) szyldu o powierzchniach ekspozycyjnych sytuowanych prostopadle do elewacji budynku, będącego równocześnie formą wielościennej;
- 5) elementów systemu szyldów wolnostojących;
- 6) szyldów sytuowanych na powtarzalnych elementach małej architektury, z wyłączeniem obiektów kultu religijnego, kapliczek, krzyży lub figur.

Dział 2
Przepisy ogólne

Rozdział 2.1.
Szyldy – postanowienia ogólne

§9. Dopuszcza się sytuowanie szyldów wyłącznie na zasadach i warunkach określonych w Uchwale Krajobrazowej, we wskazanych w niej gabarytach i z ograniczeniem maksymalnej liczby szyldów dopuszczalnych dla każdej działalności prowadzonej na danej nieruchomości.

§10. 1. Ustala się następujące ogólne postanowienia dotyczące szyldów:

- 1) dla szyldów sytuowanych na elementach krajobrazu kulturowego a sytuowanych w pozostałym obszarze miejskim ustala się postanowienia jak dla elementów krajobrazu kulturowego sytuowanych w centrum;
- 2) ogranicza się liczbę szyldów, które mogą być umieszczone na danej nieruchomości przez każdy podmiot prowadzący na niej działalność, według poniższych zasad:
 - a) w obszarze centrum miasta – maksymalnie 4 szyldy łącznie,
 - b) na elementach krajobrazu kulturowego – maksymalnie 4 szyldy łącznie,
 - c) w pozostałym obszarze miejskim – maksymalnie 8 szyldów łącznie, w tym nie więcej niż 3 flagi reklamowe;
- 3) dla obu obszarów obowiązują następujące postanowienia:
 - a) dopuszcza się formę wielostronną,
 - b) obowiązuje zasada wspólnych osi kompozycyjnych;
- 4) obowiązuje sytuowanie zbiorcze dla szyldów wolnostojących, z tym zastrzeżeniem, że:
 - a) w obszarze centrum miasta dopuszcza się maksymalnie jedną konstrukcję zbiorczą będącą pylonem,
 - b) w pozostałym obszarze miejskim:

- dopuszcza się maksymalnie 3 konstrukcje zbiorcze na nieruchomości, bez narzucenia typu takiej konstrukcji,
- sytuowanie zbiorcze nie obowiązuje dla systemu szyldów oraz flag reklamowych.

2. Szczegółowe postanowienia dotyczące szyldów zostały określone w rozdziałach 3.1 oraz 3.3.

Rozdział 2.2.

Nośniki reklamy – postanowienia ogólne

§11. Dopuszcza się sytuowanie nośników reklamy wyłącznie na zasadach i warunkach określonych w Uchwale Krajobrazowej, we wskazanych w niej gabarytach, przy spełnieniu określonych standardów sytuowania oraz przy użyciu wskazanych materiałów budowlanych.

§12. 1. Ustala się następujące postanowienia ogólne dla nośników reklamy:

- 1) dla nośników reklamy sytuowanych na elementach krajobrazu kulturowego a sytuowanych w pozostałym obszarze miejskim ustala się postanowienia jak dla elementów krajobrazu kulturowego sytuowanych w centrum;
- 2) w obszarze centrum miasta oraz na elementach krajobrazu kulturowego zakazuje się sytuowania nośników reklamy z wyłączeniem:
 - a) reklam w wiatach przystankowych,
 - b) reklam okolicznościowych w tym reklamy wyborczej,
 - c) reklam budowlanych,
 - d) reklam ofert nieruchomości,
 - e) słupów ogłoszeniowo-reklamowych,
 - f) gablot ekspozycyjnych;
- 3) w pozostałym obszarze miejskim, z wyłączeniem elementów krajobrazu kulturowego – zakazuje się sytuowania nośników reklamy z wyłączeniem:
 - a) reklam w wiatach przystankowych,
 - b) reklam okolicznościowych w tym reklamy wyborczej,
 - c) reklam budowlanych,

- d) reklam ofert nieruchomości,
- e) słupów ogłoszeniowo-reklamowych,
- f) reklamy w formie wolnostojącej, w tym gablot ekspozycyjnych.

2. Dla wszystkich obszarów ustala się następujące standardy jakościowe:

- 1) wysoki standard jakościowy;
- 2) standard posadowienia dla nośników reklamy wolnostojącej z wyłączeniem słupów ogłoszeniowo-reklamowych, reklamy okolicznościowej w tym reklamy wyborczej, reklamy budowlanej i reklamy ofert nieruchomości;
- 3) standard wyświetlania w przypadku zastosowania powierzchni ekspozycyjnej o zmiennej treści.

3. Szczegółowe postanowienia dotyczące nośników reklamy zostały określone w rozdziałach 3.2 oraz 3.4.

§13. Wprowadza się zakaz sytuowania nośników reklamy na budynkach, z wyłączeniem reklamy wyborczej oraz reklamy ofert nieruchomości.

Rozdział 2.3.

Postanowienia dotyczące ogrodzeń

§14. 1. Postanowienia niniejszego rozdziału dotyczą wyłącznie ogrodzeń sytuowanych od strony dróg publicznych, z zastrzeżeniem ust 3.

2. Dla wszystkich ogrodzeń ustala się wysoki standard jakościowy.

3. Postanowienia niniejszego rozdziału nie mają zastosowania do ogrodzeń budowy, ogrodzeń obiektów sportowych oraz istniejących ogrodzeń zabytkowych oraz nowych ogrodzeń, wykonanych w oparciu o dokumentację historyczną.

4. Dla terenów, znajdujących się w granicach korytarzy ekologicznych nakazuje się stosowanie ogrodzeń proekologicznych.

§15. W odniesieniu do obszaru centrum miasta ustala się następujące zasady i warunki sytuowania ogrodzeń ich gabaryty oraz materiały budowlane z jakich mogą być wykonane:

- 1) zasady i warunki sytuowania:
 - a) określa się minimalny stopień ażurowości: 60%;

- b) dopuszcza się ogrodzenie pełne na długości wynoszącej maksymalnie: 20%;
- 2) dla elementów krajobrazu kulturowego obowiązuje forma ogrodzenia dopasowana do historycznego otoczenia zabytku;
- 3) zakazuje się stosowania ogrodzeń płytowo-słupowych, wykonanych z żelbetu, z wyłączeniem elementów stosowanych jako cokoły;
- 4) gabaryty:
 - a) podmurówka (cokół): maksymalnie 0,6 m wysokości,
 - b) słupek: maksymalnie 1,8 m wysokości,
 - c) przęsło: maksymalnie 1,60 m wysokości;
- 5) rodzaje materiałów budowlanych:
 - a) dla podmurówki, cokołu lub słupków:
 - kamień
 - beton,
 - b) metal,
 - c) ceramika,
 - d) drewno oraz konglomeraty i kompozyty zawierające drewno,
 - e) szkło,
 - f) wyprawy tynkarskie.

§16. W odniesieniu do pozostałego obszaru miejskiego ustala się zasady i warunki sytuowania ogrodzeń ich gabaryty oraz materiały budowlane z jakich mogą być wykonane:

- 1) zasady i warunki sytuowania:
 - a) określa się minimalny stopień ażurowości: 40%,
 - b) dopuszcza się ogrodzenie pełne na długości wynoszącej maksymalnie: 50%;
- 2) dla elementów krajobrazu kulturowego obowiązuje forma ogrodzenia dopasowana do historycznego otoczenia zabytku;
- 2) zakazuje się stosowania ogrodzeń płytowo-słupowych, wykonanych z żelbetu, z wyłączeniem elementów stosowanych jako cokoły;
- 3) gabaryty:
 - a) podmurówka (cokół): wysokość maksymalnie 0,6 m,
 - b) słupek: wysokość maksymalnie 2,5 m,

- c) przeszło: wysokość maksymalnie 2,2 m;
- 4) rodzaje materiałów budowlanych:
 - a) dla podmurówki, cokołu lub słupków:
 - kamień
 - beton,
 - b) metal,
 - c) ceramika,
 - d) drewno oraz konglomeraty i kompozyty zawierające drewno,
 - e) szkło,
 - f) wyprawy tynkarskie.

Rozdział 2.4.

Postanowienia dotyczące obiektów małej architektury.

§17. 1. Postanowienia niniejszego rozdziału dotyczą wyłącznie obiektów małej architektury sytuowanych w przestrzeniach publicznych takich jak pasy drogowe, place miejskie oraz publicznie dostępne tereny zieleni urządzonej.

2. Określone w niniejszym rozdziale parametry nie dotyczą obiektów o charakterze artystycznym, zabytkowym i religijnym oraz placów zabaw.

§18. Ustala się zasady i warunki sytuowania: wprowadza się obowiązek zapewnienia bezpieczeństwa użytkowania oraz zapewnienia dostępności osobom ze szczególnymi potrzebami poprzez zachowanie ciągu komunikacyjnego o szerokości minimum 2 m umożliwiającego swobodne przemieszczanie się;

§19. Ustala się gabaryty maksymalne: wysokość 4 m.

§20. Ustala się standardy jakościowe:

- 1) wysoki standard jakościowy;
- 2) obowiązuje standard posadowienia;
- 3) stosowanie dla elementów drewnianych kolorystyki naturalnych materiałów, z dopuszczeniem zastosowania do drewna lazur ochronnych niekryjących, zachowujących widoczny rysunek słoju;

- 4) ustala się dla mebli miejskich: powtarzalność, monochromatyczność i zakaz stosowania jaskrawej kolorystyki,
- 5) dla elementów krajobrazu kulturowego obowiązuje forma małej architektury dopasowana do historycznego otoczenia zabytku (historyzująca, monochromatyczna, materiały szlachetne).

§21. Dopuszcza się następujące materiały budowlane: beton, drewno, metal, tworzywo sztuczne, szkło i kamień.

Dział 3

Przepisy szczegółowe dotyczące szyldów i nośników reklamy z podziałem na obszary

Rozdział 3.1.

Obszar centrum miasta – szyldy

- §22. 1. Dopuszcza się sytuowanie szyldów wyłącznie na zasadach i warunkach określonych w niniejszym rozdziale, we wskazanych w nim gabarytach, z zastrzeżeniem rozdziału 2.1.**
- 2. Warunkiem oświetlenia i podświetlenia szyldów jest stosowanie światła o stałej barwie i natężeniu, z zastrzeżeniem ust. 3.**
 - 3. Dopuszcza się stosowanie powierzchni ekspozycyjnej, umożliwiającej bieżącą zmianę informacji wizualnej, na nieruchomościach, na których znajdują się stacje paliw.**
- §23. 1. Dopuszcza się sytuowanie szyldów na budynkach i budowlach, wyłącznie na elewacjach posiadających witryny lub ponad górną krawędzią elewacji zgodnie ze wskazanymi poniżej lokalizacjami i zasadami:**
- 1) w poziomie parteru elewacji:
 - a) równoległe do elewacji, poza witrynami,
 - b) prostopadłe do elewacji, poza witrynami,
 - c) w obszarze witryn;
 - 2) ponad poziomem parteru elewacji poza witrynami, przy łącznym spełnieniu warunków:
 - a) zastosowania formy ażurowej,

- b) zachowania równoległości powierzchni ekspozycyjnej do elewacji;
- 3) na nieruchomościach, na których znajdują się elementy krajobrazu kulturowego ustala się:
 - a) nakaz sytuowania szyldów w poziomie parteru elewacji,
 - b) nakaz stosowania formy ażurowej;
- 4) ponad górną krawędzią elewacji z zachowaniem formy ażurowej, wyłącznie dla budynku z dachem płaskim.

2. Ustala się zasady, warunki i gabaryty szyldów na budynkach i budowlach:

- 1) dla szyldów w poziomie parteru elewacji, równoległych do elewacji, poza witrynami:
 - a) w odniesieniu do osi kompozycyjnych elewacji – poprzez wyrównanie do nich lub sytuowanie symetrycznie względem nich,
 - b) poprzez dostosowanie do wystroju architektonicznego elewacji tak, aby zachować widoczność elementów istotnych krajobrazowo, architektonicznie lub o znaczeniu użytkowym, przez co należy rozumieć sytuowanie szyldów:
 - w sposób nieprzekraczający krawędzi otworów okiennych i drzwiowych oraz krawędzi elewacji,
 - poza istotnymi detalami architektonicznymi;
- 2) dla szyldów prostopadłych do elewacji, poza witrynami:
 - a) odległość od płaszczyzny elewacji do skrajnego elementu szyldu maksymalnie 1 m,
 - b) wysokość sytuowania dolnej krawędzi szyldu minimum 2,5 m od poziomu najbliższego chodnika,
 - c) powierzchnia ekspozycyjna szyldu maksymalnie 0,5 m²;
- 3) dla szyldów w obszarze witryn:
 - a) przesłonięcie maksymalnie 20% powierzchni witryn, przy zastosowaniu formy ażurowej lub
 - b) przesłonięcie maksymalnie 20% powierzchni witryn z zachowaniem widoczności stolarki okiennej, w przypadku zastosowania szyldu o formie innej niż forma ażurowa;
- 4) dla szyldów o formie ażurowej ponad poziomem parteru elewacji:
 - a) sytuowanie szyldów poza oknami i szkleniami elewacji,

- b) w odniesieniu do osi kompozycyjnych elewacji – poprzez wyrównanie do nich lub sytuowanie symetrycznie względem nich,
 - c) wysokość szyldu – maksymalna wysokość 1/6 wysokości elewacji, do której powierzchnia ekspozycyjna szyldu zachowuje równoległość;
- 5) dla szyldów o formie ażurowej ponad górną krawędzią elewacji:
- a) sytuowanie wyłącznie na budynkach i budowlach o płaskich dachach,
 - b) zachowanie równoległości powierzchni ekspozycyjnej do elewacji, nad którą szyld jest umieszczony,
 - c) wysokość szyldu – maksymalnie wysokość 1/6 wysokości elewacji, do której powierzchnia ekspozycyjna szyldu zachowuje równoległość.

§24. 1. Dopuszcza się sytuowanie szyldów na tymczasowych obiektach budowlanych i urządzeniach automatycznych.

2. Ustala się zasady i warunki sytuowania szyldów na tymczasowych obiektach budowlanych i urządzeniach automatycznych:

- 1) zachowanie równoległości do ściany obiektu;
- 2) nieprzekraczanie krawędzi bocznych ścian;
- 3) umieszczenie poniżej krawędzi zadaszenia lub na attyce.

3. Ustala się gabaryty szyldów na tymczasowych obiektach budowlanych i urządzeniach automatycznych:

- 1) powierzchnia ekspozycyjna szyldu maksymalnie 0,5 m²;
- 2) w przypadku sytuowania w obszarze witryn lub szkła – jako przesłonięcie maksymalnie 20% powierzchni witryn lub szkła.

§25. Dopuszcza się sytuowanie szyldów na obiektach małej architektury, z zachowaniem gabarytów – powierzchnia ekspozycyjna maksymalnie 0,01 m².

§26. 1. Dopuszcza się sytuowanie szyldów na ogrodzeniach.

2. Ustala się zasady i warunki sytuowania szyldów na ogrodzeniach:

- 1) wyłącznie w pasie o szerokości 1,2 m od krawędzi bramy wjazdowej lub furtki;
- 2) w sposób nieprzekraczający wysokości ogrodzenia;
- 3) z zachowaniem wspólnej osi kompozycyjnej w obrębie elementu ogrodzenia, na którym są sytuowane szyldy.

3. Ustala się gabaryty szyldów na ogrodzeniach – powierzchnia ekspozycyjna szyldu maksymalnie 0,5 m².

§27. 1. Dopuszcza się sytuowanie szyldów o formie wolnostojącej.

2. Ustala się zasady i warunki sytuowania szyldów o formie wolnostojącej:

- 1) w przypadku umieszczania jednego szyldu na jednej konstrukcji, warunkiem sytuowania jest zastosowanie jednej z poniższych form:
 - a) pylon,
 - b) sztywna tablica reklamowa, umieszczona na pojedynczym słupku trwale związanym z gruntem, mocowana do niego stycznie jedną z krawędzi;
- 2) w przypadku sytuowania dwóch lub więcej szyldów na jednej konstrukcji, warunkiem sytuowania jest zastosowanie pylonu;
- 3) pylony, sytuowane na jednej nieruchomości muszą być umieszczone w rzędzie i zachować identyczne gabaryty konstrukcji;
- 4) dopuszcza się zróżnicowanie wysokości powierzchni ekspozycyjnych na pylonach posiadających kilka szyldów, przy zachowaniu jednakowej szerokości i wyrównania do jednej linii.

3. Ustala się gabaryty szyldów wolnostojących:

- 1) dla pylonu z powierzchniami ekspozycyjnymi jednej działalności ogranicza się:
 - a) proporcję szerokości pylonu do jego wysokości: od 1:3 do 1:5,
 - b) maksymalną wysokość pylonu: do 2,4 m,
 - c) maksymalną grubość pylonu: do 0,6 m,
 - d) maksymalną powierzchnię ekspozycyjną pojedynczego szyldu na pylonie: do 1 m²;
- 2) dla pylonu sytuowanego na nieruchomości, na której znajduje się stacja paliw ogranicza się:
 - a) proporcję szerokości pylonu do jego wysokości: od 1:3 do 1:10,
 - b) maksymalną wysokość pylonu: do 8 m,
 - c) maksymalną grubość pylonu: do 1 m,
 - d) maksymalną powierzchnię ekspozycyjną pojedynczego szyldu na pylonie: do 2 m²;

- 3) dla pylonu z powierzchniami ekspozycyjnymi wielu działań ogranicza się:
 - a) proporcję szerokości pylonu do jego wysokości: od 1:3 do 1:5,
 - b) maksymalną wysokość pylonu: do 5 m,
 - c) maksymalną grubość pylonu: do 0,4 m,
 - d) maksymalną powierzchnię ekspozycyjną pojedynczego szyldu na pylonie: do 2 m²;
- 4) dla pojedynczego szyldu w postaci tablicy na słupku, o której mowa w ust. 2 pkt 1 lit. b ogranicza się:
 - a) maksymalną wysokość powierzchni ekspozycyjnej: do 0,7 m,
 - b) maksymalną szerokość powierzchni ekspozycyjnej: do 0,7 m,
 - c) maksymalną wysokość dolnej krawędzi tablicy: do 2,2 m od poziomu najbliższego chodnika,
 - d) maksymalną wysokość słupka: do 3,2 m.

Rozdział 3.2.

Obszar centrum miasta – nośniki reklamy

§28. 1. Dopuszcza się sytuowanie nośników reklamy w obszarze centrum miasta wyłącznie na zasadach i warunkach określonych w niniejszym rozdziale, we wskazanych w nim gabarytach, przy spełnieniu określonych standardów sytuowania oraz przy użyciu wskazanych materiałów budowlanych, z zastrzeżeniem rozdziału 2.2

2. Warunkiem świecenia, oświetlania lub podświetlenia nośników reklamy jest zastosowanie światła o stałej temperaturze i natężeniu.

3. Dopuszcza się stosowanie powierzchni ekspozycyjnej o zmiennej treści w wiatkach przystankowych oraz w gablotach ekspozycyjnych, przy ograniczeniu powierzchni ekspozycyjnej do 2,16 m².

§29. W zakresie nośników reklamy w wiatkach przystankowych ustala się:

- 1) zasady i warunki sytuowania:
 - a) wyłącznie w sposób trwale połączony z wiatką przystankową,
 - b) zakaz sytuowania od strony najazdowej;

- 2) maksymalne gabaryty:
 - a) wysokość powierzchni ekspozycyjnej: 1,8 m,
 - b) szerokość powierzchni ekspozycyjnej: 1,2 m;
- 3) standardy jakościowe:
 - a) wysoki standard jakościowy,
 - b) standard wyświetlania;
- 4) materiały budowlane: metal, tworzywo sztuczne, papier.

§30. W zakresie reklamy wyborczej ustala się:

- 1) zasady i warunki sytuowania:
 - a) zakaz sytuowania na drzewach,
 - b) zakaz sytuowania na obiektach małej architektury,
 - c) zakaz sytuowania na trawnikach;
- 2) maksymalne gabaryty:
 - a) na elementach krajobrazu kulturowego:
 - wysokość: 2 m,
 - szerokość: 2 m,
 - grubość: 2 m;
 - b) na pozostałych nieruchomościach:
 - wysokość: 4 m,
 - szerokość: 4 m,
 - grubość: 4 m;
- 3) standardy jakościowe: obowiązuje nietrwale związanie z gruntem lub elementem zagospodarowania przestrzennego,
- 4) materiały budowlane: metal, tworzywo sztuczne, drewno, papier.

§31. W zakresie reklamy okolicznościowej ustala się:

- 1) zasady i warunki sytuowania:
 - a) zakaz sytuowania na drzewach,
 - b) zakaz sytuowania na miejscach postojowych,
 - c) zakaz sytuowania na trawnikach,
 - d) zakaz sytuowania na ogrodzeniach;
- 2) maksymalne gabaryty:

- a) na elementach krajobrazu kulturowego:
 - wysokość: 2 m,
 - szerokość: 3 m,
 - grubość: 2 m;
- b) na pozostałych nieruchomościach:
 - wysokość: 4 m,
 - szerokość: 7 m,
 - grubość: 4 m;
- 3) standardy jakościowe: obowiązuje nietrwale związanie z gruntem lub elementem zagospodarowania przestrzennego;
- 4) materiały budowlane: metal, tworzywo sztuczne, drewno, papier.

§32. W zakresie reklamy budowlanej ustala się:

- 1) zasady i warunki sytuowania: dopuszcza się sytuowanie wyłącznie na czas trwania robót budowlanych, nie dłużej niż na okres 2 lat z odstępem między okresami ekspozycji wynoszącym co najmniej 5 lat na danej nieruchomości, z obowiązkiem usunięcia w terminie maksymalnym 7 dni od zakończenia tego okresu lub wykonywanych robót, w zależności od tego, który termin upłynie wcześniej;
- 2) maksymalne gabaryty:
 - a) wysokość i szerokość ogrodzenia lub rusztowania, na którym się znajdują, z tym zastrzeżeniem, że dla elementów krajobrazu kulturowego dopuszcza się wypełnienie powierzchnią ekspozycyjną w polu o połowie szerokości i połowie wysokości danego elementu,
 - b) grubość 0,1 m;
- 3) materiały budowlane: metal, tworzywo sztuczne, powłoka malarska lub papier.

§33. W zakresie reklamy ofert nieruchomości ustala się:

- 1) zasady i warunki sytuowania:
 - a) warunkiem sytuowania jest zachowanie sztywności tablicy reklamowej,
 - b) obowiązuje zachowanie odległości od krawędzi elewacji oraz istotnych detali architektonicznych nie mniejszej niż 0,3 m,
 - c) zakazuje się przesłaniania otworów okiennych i drzwiowych;
- 2) maksymalne gabaryty:
 - a) wysokość: 1 m,

- b) szerokość: 1 m,
 - c) grubość 0,02 m;
- 3) standardy jakościowe: wysoki standard jakościowy;
- 4) materiały budowlane: metal, tworzywo sztuczne.

§34. W zakresie sytuowania słupów ogłoszeniowo-reklamowych ustala się:

- 1) zasady i warunki sytuowania:
- a) wprowadza się obowiązek zapewnienia bezpieczeństwa użytkownika oraz zapewniania dostępności osobom ze szczególnymi potrzebami poprzez zachowanie ciągu komunikacyjnego o szerokości minimum 2 m umożliwiającego swobodne przemieszczanie się,
 - b) zakazuje się przesłaniania okien
- 2) maksymalne gabaryty:
- a) wysokość: 4 m,
 - b) średnica powierzchni ekspozycyjnej: 2 m;
- 3) standardy jakościowe: wysoki standard jakościowy;
- 4) materiały budowlane:
- a) w zakresie konstrukcji: metal, tworzywo sztuczne, beton,
 - b) w zakresie powierzchni ekspozycyjnej: papier.
- 5) .

§35. W zakresie sytuowania nośników reklamy w gablotach ekspozycyjnych ustala się:

- 1) zasady i warunki sytuowania:
- a) dopuszcza się formę wolnostojącą,
 - b) dopuszcza się sytuowania za szybą witryny;
- 2) maksymalne gabaryty:
- a) wysokość powierzchni ekspozycyjnej: 1,8 m,
 - b) szerokość powierzchni ekspozycyjnej: 1,2 m;
- 3) standardy jakościowe:
- a) wysoki standard jakościowy,
 - b) standard wyświetlania;
- 4) materiały budowlane:
- a) w zakresie konstrukcji: drewno, metal, tworzywo sztuczne, beton,

- b) w zakresie powierzchni ekspozycyjnej: szkło, papier.

Rozdział 3.3. Pozostały obszar miejski – szyldy

- §36. 1. Dopuszcza się sytuowanie szyldów wyłącznie na zasadach i warunkach określonych w niniejszym rozdziale, we wskazanych w nim gabarytach i z ograniczeniem liczby w nim określonych, z zastrzeżeniem rozdziału 2.1.**
- 2. Warunkiem oświetlenia i podświetlenia szyldów jest stosowanie światła o stałej barwie i natężeniu, z zastrzeżeniem ust. 3.**
- 3. Dopuszcza się stosowanie powierzchni ekspozycyjnej, umożliwiającej bieżącą zmianę informacji wizualnej, z ograniczeniem gabarytu powierzchni ekspozycyjnej:**
- 1) do 2 m² na elementach krajobrazu kulturowego;
 - 2) do 4 m² na pozostałych nieruchomościach.
- §37. 1. Dopuszcza się sytuowanie szyldów na budynkach i budowlach:**
- 1) na elewacji;
 - 2) w witrynach w poziomie parteru budynku;
 - 3) na nieruchomościach, na których znajdują się elementy krajobrazu kulturowego ustala się:
 - a) nakaz sytuowania szyldów w poziomie parteru elewacji,
 - b) nakaz stosowania formy ażurowej;
- 2. Ustala się zasady, warunki i gabaryty szyldów na budynkach i budowlach:**
- 1) dla szyldów równoległych do elewacji, poza witrynami:
 - a) w odniesieniu do osi kompozycyjnych elewacji – poprzez wyrównanie do nich lub sytuowanie symetrycznie względem nich,
 - b) w sposób nieprzekraczający krawędzi otworów okiennych i drzwiowych oraz krawędzi elewacji,
 - c) poza istotnymi detalami architektonicznymi
 - d) gabaryt powierzchni ekspozycyjnej maksymalnie:
 - bez ograniczeń dla formy ażurowej,

- 2 m² na elementach krajobrazu kulturowego;
 - 18 m² dla pozostałych szyldów;
- 2) dla szyldów prostopadłych do elewacji, poza witrynami:
- a) odległość od płaszczyzny elewacji do skrajnego elementu szyldu maksymalnie 1 m,
 - b) wysokość sytuowania dolnej krawędzi szyldu minimum 2,5 m od poziomu najbliższego chodnika,
 - c) powierzchnia ekspozycyjna szyldu maksymalnie 0,5 m²;
- 3) dla szyldów w obszarze witryn – jako przesłonięcie maksymalnie 30% powierzchni witryn;
- 4) dla szyldów o formie ażurowej ponad poziomem parteru elewacji:
- a) sytuowanie szyldów poza oknami,
 - b) w odniesieniu do osi kompozycyjnych elewacji – poprzez wyrównanie do nich lub sytuowanie symetrycznie względem nich,
 - c) wysokość szyldu – maksymalnie wysokość 1/3 wysokości elewacji, do której powierzchnia ekspozycyjna szyldu zachowuje równoległość;
- 5) dla szyldów o formie ażurowej ponad górną krawędzią elewacji:
- a) zachowanie równoległości powierzchni ekspozycyjnej do elewacji, nad którą szyld jest umieszczony,
 - b) sytuowanie wyłącznie na budynkach i budowlach o płaskich dachach,
 - c) wysokość szyldu – maksymalnie wysokość 1/3 wysokości elewacji, do której powierzchnia ekspozycyjna szyldu zachowuje równoległość.

§38. 1. Dopuszcza się sytuowanie szyldów na tymczasowych obiektach budowlanych i urządzeniach automatycznych.

2. Ustala się zasady i warunki sytuowania szyldów na tymczasowych obiektach budowlanych i urządzeniach automatycznych:

- 1) zachowanie równoległości do ściany obiektu;
- 2) nieprzekraczanie krawędzi bocznych ścian;
- 3) umieszczenie poniżej krawędzi zadaszenia lub na attyce.

3. Ustala się gabaryty szyldów na tymczasowych obiektach budowlanych i urządzeniach automatycznych:

- 1) powierzchnia ekspozycyjna szyldu maksymalnie 3 m²;
- 2) w przypadku sytuowania w obszarze witryn lub szkła – jako przesłonięcie maksymalnie 30% powierzchni witryn lub szkła.

§39. 1. Dopuszcza się sytuowanie szyldów na ogrodzeniach.

2. Ustala się zasady i warunki sytuowania szyldów na ogrodzeniach:

- 1) wyłącznie w pasie o szerokości 2 m od krawędzi bramy wjazdowej lub furtki;
- 2) w sposób nieprzekraczający wysokości ogrodzenia.

3. Ustala się gabaryty szyldów na ogrodzeniach – powierzchnia ekspozycyjna szyldu maksymalnie 2 m².

§40. 1. Dopuszcza się sytuowanie szyldów o formie wolnostojącej, zgodnie z postanowieniami niniejszego paragrafu.

2. Ustala się zasady i warunki sytuowania szyldów o formie wolnostojącej: warunkiem sytuowania szyldów o wysokości powyżej 1 m jest trwałe związanie z gruntem.

3. Ustala się gabaryty szyldów o formie wolnostojącej, w tym konstrukcji zbiorczych w przypadku sytuowania zbiorczego:

- 1) powierzchnia ekspozycyjna pojedynczego szyldu: maksymalnie 12 m²;
- 2) wysokość konstrukcji: maksymalnie 25 m.

§41. 1. Dopuszcza się sytuowanie systemu szyldów wolnostojących.

2. Ustala się zasady i warunki sytuowania szyldów w systemie szyldów wolnostojących:

- 1) maksymalna liczba szyldów dla każdej z działalności, prowadzonej na danej nieruchomości:
 - a) do **6** szyldów wolnostojących, stanowiących elementy tego systemu, ponad liczbę określoną w §10 pkt 1 lit. b,
 - b) dopuszcza się **1 system** szyldów wolnostojących dla jednej działalności;
- 2) zasady i warunki sytuowania:
 - a) brak obowiązku sytuowania zbiorczego, określonego w §10 pkt 2 lit. a,
 - b) szyldy mogą być umieszczane wzdłuż jednego ciągu przemieszczania się klientów w odległościach nie przekraczających 20 m między poszczególnymi szyldami systemu.

3. Ustala się gabaryty każdego z szyldów systemu:

- 1) maksymalnie 6 m wysokości;
- 2) maksymalnie 6 m szerokości;
- 3) maksymalnie 6 m grubości.

Rozdział 3.4.

Pozostały obszar miejski – nośniki reklamy

§42. 1. Dopuszcza się sytuowanie nośników reklamy wyłącznie na zasadach i warunkach określonych w niniejszym rozdziale, we wskazanych w nim gabarytach, przy spełnieniu określonych standardów sytuowania oraz przy użyciu wskazanych materiałów budowlanych, z zastrzeżeniem rozdziału 2.2.

2. Warunkiem świecenia, oświetlania lub podświetlenia nośników reklamy jest zastosowanie światła o stałej temperaturze i natężeniu.

3. Dopuszcza się stosowanie powierzchni ekspozycyjnej o zmiennej treści w wiatkach przystankowych oraz w gablotach ekspozycyjnych, przy ograniczeniu powierzchni ekspozycyjnej do 2,16 m².

§43. W zakresie nośników reklamy w wiatkach przystankowych ustala się:

- 1) zasady i warunki sytuowania:
 - a) wyłącznie w sposób trwale połączony z wiatką przystankową,
 - b) zakaz sytuowania od strony najazdowej;
- 2) maksymalne gabaryty:
 - a) wysokość powierzchni ekspozycyjnej: 1,8 m,
 - b) szerokość powierzchni ekspozycyjnej: 1,2 m;
- 3) materiały budowlane: metal, tworzywo sztuczne, papier.

§44. W zakresie reklamy wyborczej ustala się:

- 1) zasady i warunki sytuowania:
 - a) zakaz sytuowania na drzewach,
 - b) zakaz sytuowania na obiektach małej architektury,
 - c) zakaz sytuowania na trawnikach;
- 2) maksymalne gabaryty:
 - a) wysokość: 6 m,

- b) szerokość: 6 m,
- c) grubość: 6 m;
- 3) standardy jakościowe: obowiązuje nietrwale związanie z gruntem lub elementem zagospodarowania przestrzennego;
- 4) materiały budowlane: metal, tworzywo sztuczne, drewno, papier.

§45. W zakresie reklamy okolicznościowej ustala się:

- 1) zasady i warunki sytuowania:
 - a) zakaz sytuowania na drzewach,
 - b) zakaz sytuowania na miejscach postojowych,
 - c) zakaz sytuowania na trawnikach,
 - d) zakaz sytuowania na ogrodzeniach,
 - e) zakaz sytuowania na obiektach małej architektury;
- 2) maksymalne gabaryty:
 - a) wysokość: 4 m,
 - b) szerokość: 6 m,
 - c) grubość: 4 m;
- 3) standardy jakościowe: obowiązuje nietrwale związanie z gruntem lub elementem zagospodarowania przestrzennego;
- 4) materiały budowlane: metal, tworzywo sztuczne, drewno, papier.

§46. W zakresie reklamy budowlanej ustala się:

- 1) zasady i warunki sytuowania: na czas trwania robót budowlanych, nie dłużej niż na okres 2 lat z odstępem między okresami ekspozycji wynoszącym co najmniej 5 lat na danej nieruchomości, z obowiązkiem usunięcia w terminie maksymalnym 7 dni od zakończenia tego okresu lub wykonywanych robót, w zależności od tego, który termin upłynie wcześniej;
- 2) maksymalne gabaryty:
 - a) wysokość i szerokość ogrodzenia lub rusztowania, na którym się znajdują,
 - b) grubość 0,1 m;
- 3) materiały budowlane: metal, tworzywo sztuczne, powłoka malarska lub papier.

§47. W zakresie reklamy ofert nieruchomości ustala się:

- 1) zasady i warunki sytuowania:

- a) warunkiem sytuowania jest zachowanie sztywności tablicy reklamowej,
 - b) obowiązuje zachowanie odległości od krawędzi elewacji oraz istotnych detali architektonicznych nie mniejszej niż 0,3 m,
 - c) zakazuje się przesłaniania otworów okiennych i drzwiowych;
- 2) maksymalne gabaryty:
- a) wysokość: 1 m,
 - b) szerokość: 1 m,
 - c) grubość: 0,02 m;
- 3) standardy jakościowe: wysoki standard jakościowy;
- 4) materiały budowlane: metal, tworzywo sztuczne.

§48. W zakresie sytuowania słupów ogłoszeniowo-reklamowych, ustala się:

- 1) zasady i warunki sytuowania:
- a) wprowadza się obowiązek zapewnienia bezpieczeństwa użytkownika oraz zapewniania dostępności osobom ze szczególnymi potrzebami poprzez zachowanie ciągu komunikacyjnego o szerokości minimum 2 m umożliwiającą swobodne przemieszczanie się;
 - b) zakazuje się przesłaniania otworów okiennych;
- 2) maksymalne gabaryty:
- a) wysokość: 4 m,
 - b) średnica powierzchni ekspozycyjnej: 2 m;
- 3) standardy jakościowe: wysoki standard jakościowy;
- 4) materiały budowlane:
- a) w zakresie konstrukcji: metal, tworzywo sztuczne, beton,
 - b) w zakresie powierzchni ekspozycyjnej: papier.

§49. W zakresie sytuowania gablot ekspozycyjnych ustala się:

- 1) zasady i warunki sytuowania:
- a) dopuszcza się formę wolnostojącą,
 - b) dopuszcza się sytuowania za szybą witryny;
- 2) maksymalne gabaryty:
- a) wysokość powierzchni ekspozycyjnej: 1,8 m,
 - b) szerokość powierzchni ekspozycyjnej: 1,2 m;
- 3) standardy jakościowe:
- a) wysoki standard jakościowy,

- b) standard wyświetlania;
- 4) materiały budowlane:
 - a) w zakresie konstrukcji: drewno, metal, tworzywo sztuczne, beton,
 - b) w zakresie powierzchni ekspozycyjnej: szkło, papier.

§50. W zakresie sytuowania pozostałych nośników reklamy wolnostojącej, ustala się:

- 1) zasady i warunki sytuowania:
 - a) obowiązują odległości minimalne:
 - 3 m od granicy nieruchomości, na której się znajdują,
 - 3 m od budynku.
 - b) warunkiem sytuowania jest nieprzekroczenie łącznej powierzchni ekspozycyjnej ograniczonej w zależności od wielkości nieruchomości:
 - na nieruchomościach o powierzchni do 2000 m²: maksymalnie 6 m²,
 - na nieruchomościach o powierzchni powyżej 2000 m² i mniejszej niż 5000 m²: maksymalnie 18 m²,
 - na nieruchomościach o powierzchni powyżej 5000 m²: maksymalnie 36 m²;
- 2) w zakresie gabarytów powierzchni ekspozycyjnej obowiązują następujące formaty:
 - a) na nieruchomościach o powierzchni do 2000 m²:
 - 1,2x1,8 m,
 - 3x1 m,
 - 3x2 m,
 - b) na nieruchomościach o powierzchni powyżej 2000 m² i mniejszej niż 5000 m² obowiązują formaty jak w lit. a i ponadto:
 - 6x2 m,
 - 3,54x2,47 m,
 - 4x3 m,
 - 5,04x2,38 m,
 - 6x3 m,
 - c) na nieruchomościach o powierzchni powyżej 5000 m² obowiązują formaty jak w lit. b i ponadto format 12x3 m;
- 3) w zakresie konstrukcji obowiązuje wysokość maksymalna: 16 m;
- 4) materiały budowlane: beton, metal, tworzywo sztuczne, papier, szkło.

Dział 4
Postanowienia końcowe

Rozdział 4.1.
Warunki i termin dostosowania

§51. 1. Określa się, z zastrzeżeniem ust. 2, terminy dostosowania istniejących w dniu wejścia w życie Uchwały Krajobrazowej tablic reklamowych i urządzeń reklamowych, liczone od dnia wejścia w życie Uchwały Krajobrazowej:

- 1) **12 miesięcy** – dla szyldów i nośników reklamy sytuowanych na ogrodzeniach na terenie całej Gminy Miejskiej Pruszcz Gdański;
- 2) **24 miesiące** – dla wszystkich szyldów i nośników reklamy sytuowanych w obszarze centrum miasta;
- 3) **36 miesięcy** – dla wszystkich szyldów i nośników reklamy, sytuowanych w pozostałym obszarze miejskim;

2. Terminy dostosowania wskazane w ust. 1 nie dotyczą tablic reklamowych i urządzeń reklamowych, sytuowanych w oparciu o ostateczną decyzję administracyjną o pozwoleniu na budowę oraz sytuowanych w oparciu o zgłoszenie zamiaru prowadzenia robót budowlanych do którego nie zgłoszono sprzeciwu.

§52. Nie wymagają dostosowania do zasad i warunków określonych w Uchwale Krajobrazowej ogrodzenia, istniejące w dniu wejścia w życie niniejszej uchwały.

§53. Nie wymagają dostosowania do zasad i warunków określonych w Uchwale Krajobrazowej wszystkie rodzaje obiektów małej architektury istniejące w dniu wejścia w życie niniejszej uchwały.

§54. Dostosowanie istniejących w dniu wejścia w życie Uchwały Krajobrazowej tablic reklamowych i urządzeń reklamowych do zakazów, zasad i warunków w niej określonych następuje poprzez:

- 1) usunięcie tablic reklamowych lub urządzeń reklamowych lub ich elementów sytuowanych niezgodnie z postanowieniami Uchwały Krajobrazowej;

- 2) zmniejszenie tablic reklamowych lub urządzeń reklamowych lub ich elementów sytuowanych niezgodnie z postanowieniami Uchwały Krajobrazowej;
- 3) przeniesienie do nowej lokalizacji, w przypadku spełnienia wszystkich postanowień Uchwały Krajobrazowej w nowej lokalizacji.

§55. W przypadku obowiązku dostosowania istniejących szyldów do zasady wspólnych osi kompozycyjnych, osie te wyznacza się w następujący sposób, z zastrzeżeniem § 51 ust. 2:

- 1) jeśli dwa szyldy lub więcej, na danej elewacji lub w ramach jednego ogrodzenia, spełniają przedmiotowy warunek, to dostosowanie obowiązuje dla szyldów sytuowanych poza osią, wyznaczoną przez te szyldy;
- 2) jeśli żaden z szyldów na elewacji lub w ramach jednego ogrodzenia nie spełnia warunku, to dostosowanie obejmuje wszystkie szyldy na elewacji.

§56. W przypadku konieczności usunięcia tablicy reklamowej lub urządzenia reklamowego oraz po zakończeniu okresu ekspozycji reklamy okolicznościowej, należy:

- 1) po zakończeniu prac demontażowych usunąć wszelkie elementy konstrukcyjne i inne mocowania, w szczególności kotwy, fundamenty, haki lub ślady lub otwory po zamocowaniach;
- 2) doprowadzić nawierzchnię lub powierzchnię sytuowania tablic reklamowych lub urządzeń reklamowych, w szczególności elewacji, do stanu poprzedniego, bezpośrednio sprzed montażu reklamy, z zastrzeżeniem pkt 3;
- 3) w przypadku braku możliwości określenia stanu opisanego w pkt 2 należy doprowadzić nawierzchnię lub powierzchnię sytuowania do stanu spójnego z bezpośrednim otoczeniem.

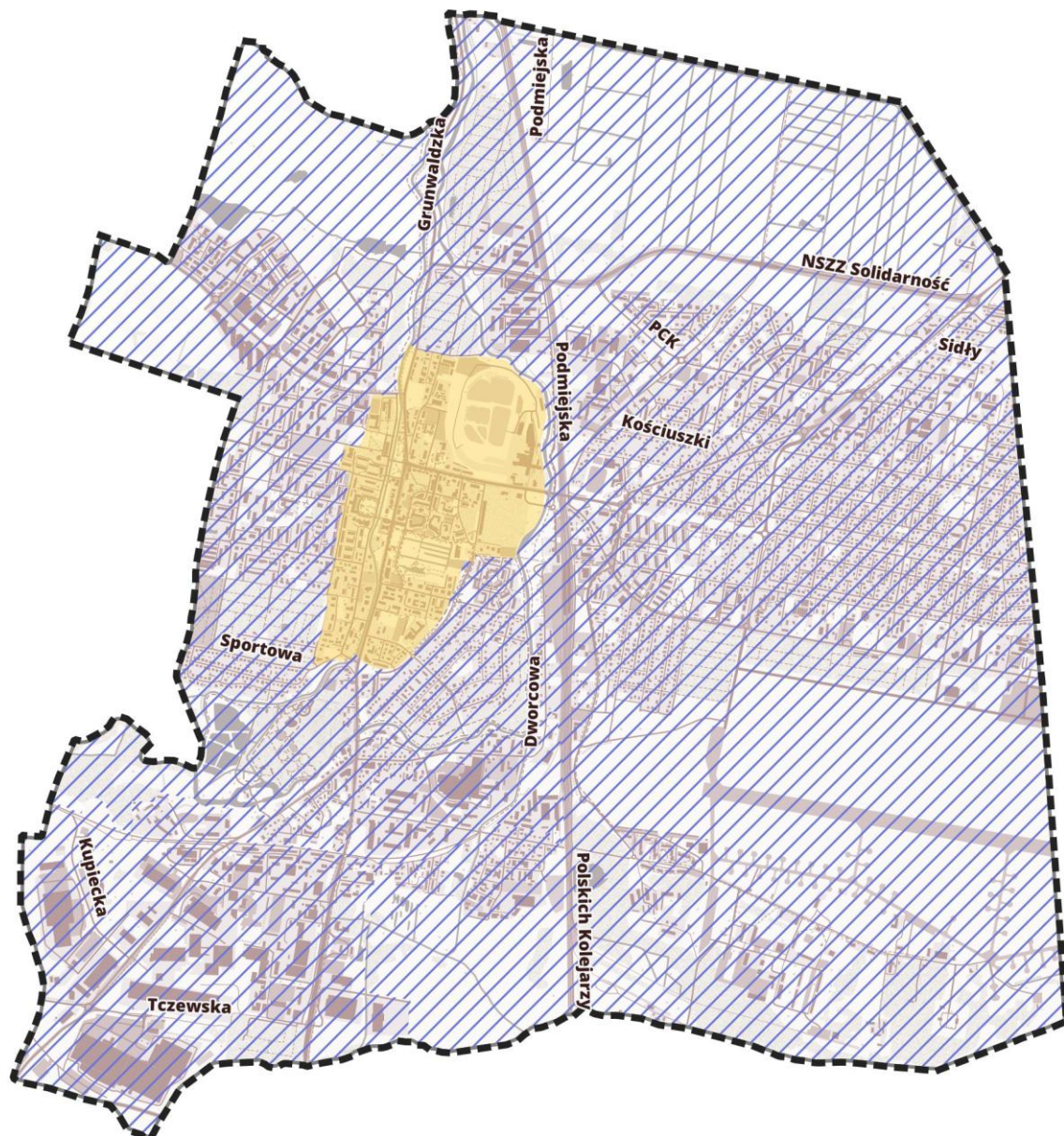
Rozdział 4.2.




Realizacja uchwały

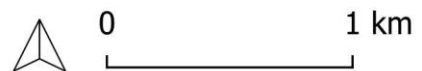
§57. Wykonanie Uchwały Krajobrazowej powierza się Burmistrzowi Pruszcza Gdańskiego.

§58. Uchwała wchodzi w życie po upływie 14 dni od dnia jej ogłoszenia w Dzienniku Urzędowym Województwa Pomorskiego.

Podział Gminy Miejskiej Pruszcz Gdański na obszary o różnych regulacjach.

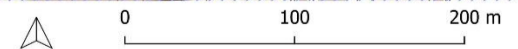


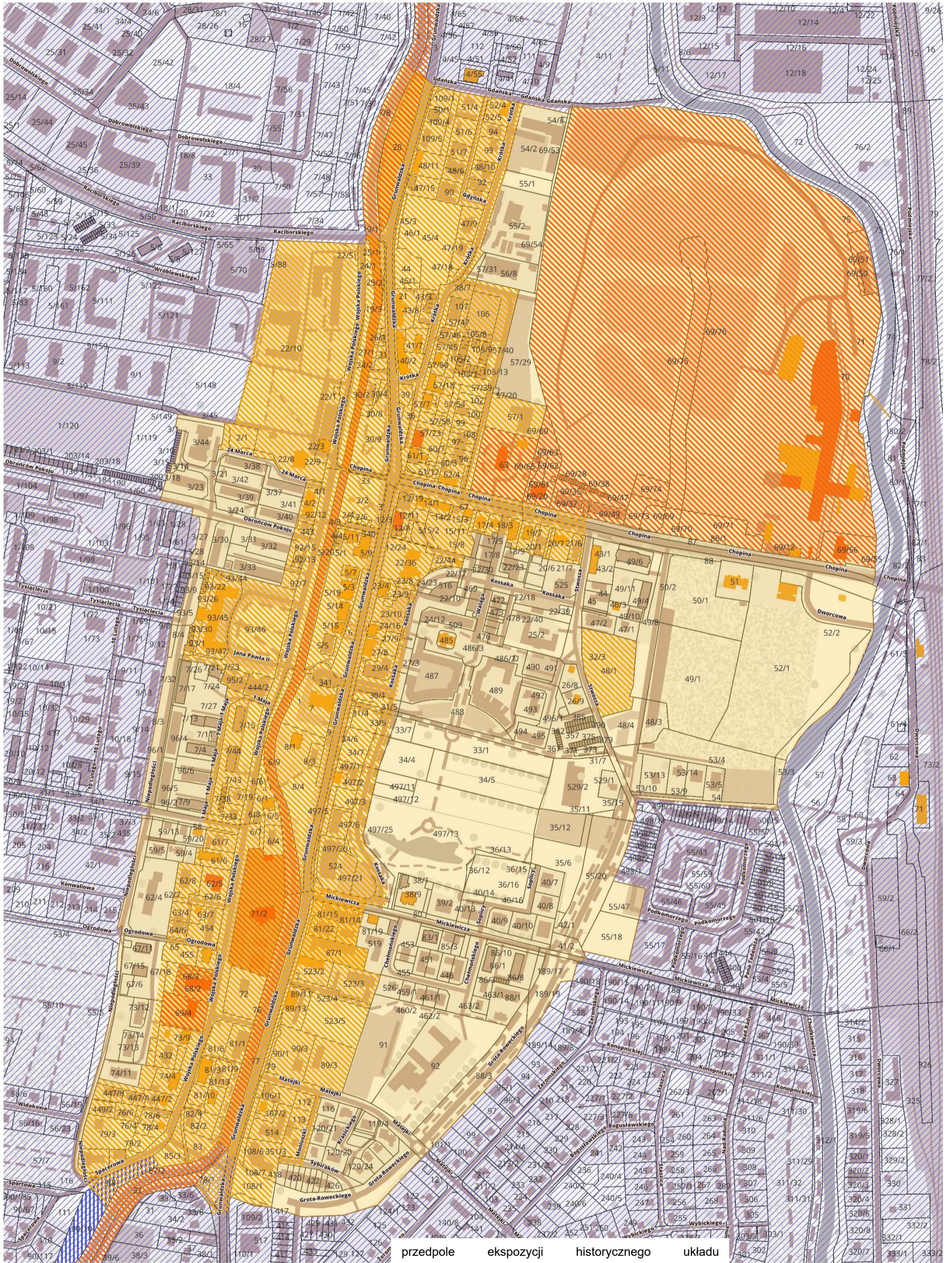
-  granica miasta
-  obszar centrum miasta
-  pozostały obszar miejski

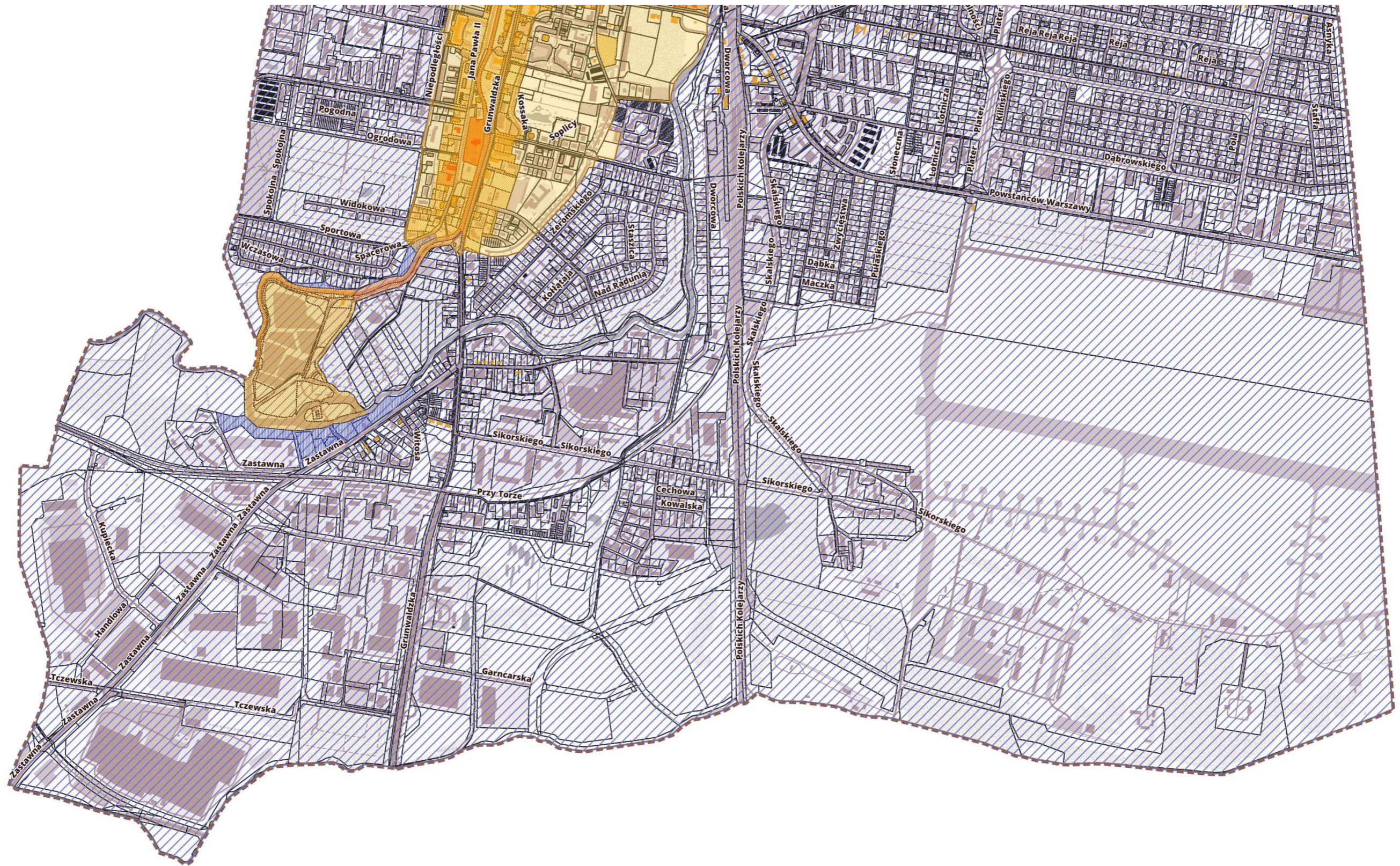




granica miasta
 obszar centrum miasta
 pozostały obszar miejski







- obszar centrum miasta
- budynki/obszary wpisane do rejestru zabytków
- przedpole ekspozycji historycznego układu hydrologicznego rzeki Raduni z fragmentem Kanału
- pozostały obszar miejski
- budynki/obszary ujęte w GEZ
- granica miasta



0 100 200 m

Załącznik Nr 2
do uchwały Nr
Rady Miasta Pruszcz Gdański
z dnia 2025 r.

Lista uwag nieuwzględnionych i częściowo nieuwzględnionych, wniesionych do wyłożonego do publicznego wglądu projektu uchwały Rady Miasta Pruszcz Gdański w sprawie ustalenia zasad i warunków sytuowania na terenie Gminy Miejskiej Pruszcz Gdański obiektów małej architektury, tablic reklamowych i urządzeń reklamowych oraz ogrodzeń, ich gabarytów, standardów jakościowych oraz rodzajów materiałów budowlanych z jakich mogą być wykonane.

Po dmiot lub osoba składają ca uwagę	Nr uwagi (l.p.)	Treść uwagi zgłoszonej przez podmioty, o których mowa w art. 37b ust 2 ustawy z dnia 27 marca 2003 r. o planowaniu i zagospodarowaniu przestrzennym; Sposób rozpatrzenia uwagi przez Burmistrza Pruszcza Gdańskiego z uzasadnieniem; Rozstrzygnięcie Rady Miasta Pruszcz Gdański o sposobie rozpatrzenia uwag nieuwzględnionych przez Burmistrza Pruszcza Gdańskiego.
--	-----------------------	---

	1.	Treść uwagi w brzmieniu zgłoszonym: ... Rozpatrzenie uwagi przez Burmistrza Pruszcza Gdańskiego: ... Uzasadnienie: ... Stanowisko Rady Miasta Pruszcza Gdański: ...
--	----	--